

臺中市政府第 495 次市政會議專案報告

臺中市政府觀光旅遊局防疫作為及紓困推動情形

報告機關：臺中市政府觀光旅遊局

報告人：韓育琪 局長

報告日期：110 年 7 月 13 日



簡報大綱

防疫工作



居家檢疫替代所

支援苗栗居家隔離
100 間房

確診者
旅宿足跡清消

安心旅宿認證

挺醫護安心住方案

疫情三級警戒
防疫公告及查察

旅宿業附屬設施
暫停營業

觀光場域暫停開放

臺中景點疏導隊

觀光場域
有限度開放

纾困工作



中央纾困 **4.0** 方案

執行溫馨防疫旅宿
獎助作業

本市居家檢疫 / 隔
離者家屬住宿補助

促參委外經營廠商
停業損失纾困

協調爭取旅宿業
房屋稅減免

協調溫泉取用費
分期繳納

推出臺中旅宿業創
意行銷能量蓄積提
案計畫

防疫

居家檢疫替代所

30家、收住量能 1,835 間

109/3

第一家居家檢疫
替代所成立

110/5

因應 4/20 華航諾富特事件，進行全面防疫總體檢，5/7 完成，無重大違規，缺失部分皆已完成複查及改善

110/7

因應 6/30 彰化防疫旅館火災事件 7/5 起進行全面公共安全總體檢。7/9 與衛生局、消防局召開會議，研商火災緊急事故疏散及住民安置 SOP

查核機制

觀旅局會同衛生局、民政局、勞工局、教育局，每月查核居家檢疫替代所，督促各替代所落實防疫措施。

未來作為

中央公布防疫政策，6/27 起自 7 個高風險以外國家入境旅客，應入住居家檢疫替代所，持續盤點收住量能，並積極媒合旅館業者成立，以確保本市收住量能充足

獨棟管理 徹底分流

TAICHUNG 觀光旅遊局
臺中市政府 Tourism and Travel Bureau

居家檢疫替代所

僅提供
居家檢疫/隔離者
入住



堅持獨棟管理 旅客/民眾不混住



109年3月成立至今
我們堅持獨棟管理
絕不混住的
「居家檢疫替代所」

全力保障 市民健康



防疫

支援苗栗居家隔離 100 間房

緣起

- 因應苗栗縣科技廠發生移工群聚感染事件，中市府伸出援手全力支援，團結抗疫，沒有人是局外人

安排入住

- 會同衛生局及苗栗縣勞工處至居家檢疫替代所檢核移工身份及檢測陰性報告後，安排入住

6/7

提供 **100**
間居家隔離房
及所需醫療後
送協助

6/9、11

6/9 派住第 1
批 37 名移工

6/11 派住第 2
批 40 名移工

6/23、25

第 1 批移工於
6/23 隔離屆滿

第 2 批移工於
6/25 隔離屆滿



苗栗縣政府指
派仲介公司將
移工接回苗栗

防疫

確診者旅宿足跡清消

辦理經過

- **6/24** 市府公布外縣市 **1** 名確診者疫調足跡，曾至本市 **5** 家旅館住宿，立即啟動確診者足跡清消 **SOP**
- 完成清消後，考量旅宿業接待不特定國內外旅客，**6/28** 再次函文所有旅宿業，重申應確實配合政府各項防疫措施，落實執行實聯登記，並且嚴禁群聚

6/24

收到衛生局通報立即告知 **5** 家旅館暫停營業，進行全館內部清潔消毒

工作人員如有接獲衛生局匡列居家隔离，應配合辦理

其他工作人員也應落實自主健康管理監測

6/25

5 家旅館均已完成清消作業，依本局核備日期，**3** 日後復業。

6/28

再次函文所有旅宿業，重申應確實配合政府各項防疫措施

南投案14356

臺中市政府

確診者 旅宿足跡清消作為

旅館**即刻**暫停營業，全館清潔消毒

完成清消，檢具報告

市府核備，**3**日後始得營業

防疫

安心旅宿認證

目的

- 為提供旅客安全住宿環境，推出「安心旅宿」標章認證，業者主動依市府訂定防疫 **SOP** 做好各項防疫工作，經審核通過者即核

未來作為

- 持續鼓勵業者加入，**目標核發 300 家**
- 督促旅宿業加強落實防疫

109/3

第一間安心旅宿申請認證成立

109/12

109 年認證核發 **280 家**

110/7

110 年認證核發 **289 家**



防疫

「挺醫護．安心住」-1

市府推動暖心醫護住宿方案

- 目的：體恤防疫第一線醫護人員辛勞並避免其將風險帶回家，媒合本市旅館業提供溫馨客房**免費入住**。
- 對象：18家責任醫院第一線醫護人員，總人數1,707人
- 期間：110/6/7起至7/31止
- 統計至**7/12**止，累積入住**461**人次

臺中市暖心住宿方案

挺醫護．安心住 6/7起

溫馨客房 免費入住

適用
對象

臺中市衛生局列冊本市第一線
防疫照護**COVID-19**醫護人員

☎ 服務專線：04-2515-2588 或 1999

日期：110年6月5日

防疫

「挺醫護．安心住」-2

旅宿業者推出挺醫護特惠方案

- 媒合臺中市旅宿業者推出醫事人員住宿優惠方案，旅宿業當醫護後盾，共同抗疫
- 對象：**憑醫護員工證**，即可以**優惠價格**入住
- **15家**業者推出**4至6折**優惠方案，為防疫任務做最好準備



防疫

疫情三級警戒 (5/19-7/12) 防疫公告及查察

公告暫停營業或開放

- 旅宿業附屬設施暫停營業 (含三溫暖、SPA、KTV 及健身房等其他類似室內場域)
- 轄管觀光場域暫停開放：自行車道、登山步道、三大風景區、旅服中心及谷關溫泉廣場泡腳池

臺中景點疏導隊

- 端午連假成立疏導隊，加強巡查疏導，手持告示牌呼籲大家「防疫不出門，疫情不上門」

中央疫情指揮中心宣布
全國疫情警戒升第3級

TAICHUNG 觀光旅遊局
臺中市政府 Tourism and Travel Bureau

臺中觀光旅遊場域 !

- ! 風景區 大坑12條登山步道、大甲鐵砧山雕塑公園、大安濱海樂園 (含沙灘區)
- ! 自行車道 東豐自行車綠廊、后豐鐵馬道、潭雅神綠園道
- ! 登山步道 潭子新田、龍井竹坑南寮、大肚萬里長城、烏日知高圳
- ! 旅服中心 臺鐵臺中站、高鐵臺中站、臺中航空站、石岡、大甲鐵砧山
- ! 其他 谷關溫泉廣場泡腳池

即日起至7月12日 **暫停開放** 違者可依「傳染病防治法」處新臺幣6萬元以上~30萬元以下罰鍰

防疫成效

查察項目	未戴口罩 裁罰數	群聚 開罰數	自行車道 勸導數	三大風景 區勸導數
數量	10 件	9 件	210 人	280 人

防疫

疫情三級警戒 (7/13-7/26) 觀光場域依防疫指引有限度開放

實施期間：7/13 - 7/26

登山步道

開放

- 大坑1號至5號、5-1號、6號至8號、烏日知高圳、大肚萬里長城、潭子新田、龍井竹坑南寮等13條步道

平台、體健設施、兒童遊憩設施、涼亭⇒暫停開放

- 大坑9號、9-1號、10號 **暫停開放**
人流眾多，且有工程施作，安全考量

自行車道

開放

潭雅神綠園道、后豐鐵馬道、東豐自行車綠廊(1k至3k施工封閉)

平台、體健設施、兒童遊憩設施、涼亭⇒暫停開放

大安濱海樂園

開放

堤防及陸域

涼亭、平台、沙灘、水域、游泳池⇒暫停開放

大甲鐵砧山雕塑公園

開放

平台、體健設施、兒童遊憩設施、涼亭⇒暫停開放

旅宿業附設餐廳

○ 外帶

× 內用

防疫

疫情三級警戒 (7/13-7/26) 觀光場域維持暫停開放 及營業

實施期間：7/13 - 7/26

旅遊服務中心

暫停開放

- 臺中火車站
- 高鐵臺中站
- 石岡
- 臺中國際機場
- 大甲鐵砧山

谷關溫泉廣場 泡腳池

暫停開放

旅宿業附屬場域

暫停營業

- 酒吧
- 俱樂部
- 視聽歌唱場所(KTV)
- 夜總會
- 游泳池
- 指壓按摩場所
- 保齡球館
- 室內螢幕式高爾夫練習場
- 資訊休閒場所
- 撞球場
- 電子遊戲場
- 遊藝場所
- 健身中心
- 健身休閒中心(含提供指壓、三溫暖等設施之美容瘦身場所)
- 麻將休閒館及其他類似室內場域

紓困

中央紓困 4.0 方案



旅行業

- ▶ 旅行業員工薪資及營運成本補貼：依在職之員工數，**補助 NT\$4 萬元 / 名**
- ▶ 旅行業團體旅遊取消補貼：每家旅行業以申請 8 團為限，設有分公司者每 1 家分公司可再增加 5 團，最高**補助 NT\$1 萬元 / 團**

導遊 / 領隊

- ▶ 無雇主導遊及領隊人員生計費用補貼：5 月至 7 月共計**補助 NT\$3 萬元 / 名**

觀光旅館及旅館業

- ▶ 員工薪資及營運成本補貼：依員工人數計算，一次補貼，**補助 NT\$4 萬元 / 名**

觀光遊樂業

- ▶ 員工薪資及營運成本補貼：每家一次性補貼，以員工人數**補助 NT\$4 萬元 / 人**

民宿

- ▶ 營運補貼：一次補貼，**補助 NT\$5 萬元 / 家**

誠 迎 來 司 機 兼 導 遊 領 隊 員 工
 專 門 體 驗 一 日 休 閒 遊 覽
 誠 迎 來 司 機 兼 導 遊 領 隊 員 工
 專 門 體 驗 一 日 休 閒 遊 覽

專 門 體 驗 一 日 休 閒 遊 覽
 誠 迎 來 司 機 兼 導 遊 領 隊 員 工
 專 門 體 驗 一 日 休 閒 遊 覽
 誠 迎 來 司 機 兼 導 遊 領 隊 員 工

紓困

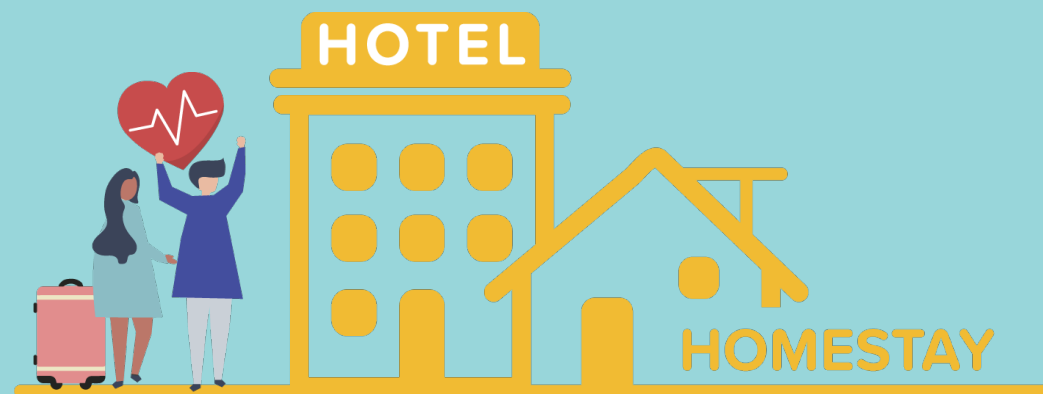
執行溫馨防疫旅宿獎助作業

內容

- 配合交通部觀光局獎助直轄市及縣（市）政府推動溫馨防疫旅宿實施要點推動
- 獎助對象：**本市居家檢疫替代所**
- 獎助金額：**每房每日補助新臺幣 1,000 元**
- 補助期間：**109/4/1 至 110/12/31**

每房 / 日
NT\$ 1,000 元

109/4/1 起
110/12/31 止



紓困 本市居家檢疫 / 隔離者家屬住宿補助

內容

- **補助對象：**設籍本市滿三個月以上之臺中市居家檢疫 / 隔離之家屬
- **受理期間：**自 109/3/19 起至住宿結束日之次日起 2 年內都可提出申請
- **補助金額：**每戶補助新臺幣 5,000 元整
- **申請條件：**連續入住本市合法之同一旅宿業 14 日
- **110/6/27 起，境外返臺不得在家檢疫，居家檢疫者之家屬不適用本補助，居家隔離者之家屬仍適用本補助。**

旅宿業推出再加碼優惠方案

- 旅宿業響應市府居家檢疫 / 隔離者家屬入住合法旅宿之補助政策，將自宅留給檢疫 / 隔離者，媒合 **29 家** 業者推出住宿優惠方案

臺中市政府 TAICHUNG 觀光旅遊局
TAICHUNG CITY GOVERNMENT 臺中市政府 Tourism and Travel Bureau

居家檢疫/隔離者家屬入住旅宿 補助^{NT\$}5,000

110/6/27起，境外返臺不得在家檢疫
(居家檢疫者家屬不適用補助)

旅宿業者 加碼再優惠
HOMESTAY

已申請過 261 件 共發新臺幣 1,305,000 元

紓困

促參委外經營廠商停業損失紓困

草悟廣場

富地市集委外廠商

暫停營業期間

免收租金

至 110/6/30 止

大安濱海露營區

向海那漾委外廠商

109 年營運權利金

繳交期限延後 2 個月

紓困

旅宿業房屋稅減免 / 溫泉業溫泉使用費分期繳納

營業用
房屋稅

按營業用稅率（**3%**）課徵房屋稅

可申請改按「非住家非營業用」稅率（**2%**）課

徵

溫泉業
使用費

溫泉取用費
分期及延繳

旅宿業

- 本市旅宿業冠疫情，部分供住宿房間或其他營業面積停用
- 得按「非住家非營業用」稅率課徵房屋稅

溫泉使用事業

- 溫泉取用費徵收費率及使用辦法：溫泉取用費於次年**3/1**起**1**個月內徵收
- **110**年繳納**109**年度之溫泉取用費，**3**月底前繳納**2**成，**11**月底前再計徵**8**成

紓困培力

臺中旅宿業創意行銷能量蓄積提案計畫

目的

- 為疫後觀光行銷宣傳預作準備，鼓勵旅宿業者群策群力研提計畫，蓄積未來行銷量能

計畫主題

- 疫後行銷
- 營運維管升級
- 產品開發
- 其他可提升旅宿行銷暨營運量之相關計畫

TAICHUNG 觀光旅遊局
臺中市政府 Tourism and Travel Bureau

110年 臺中旅宿業 創意行銷能量蓄積提案計畫

主 題
 △疫後行銷 △營運維管升級 △產品開發
 △其他提升旅宿行銷暨營運量能相關計畫

提案最高獎金
NT\$30,000

●參與資格● → 臺中市合法旅宿業者

●受理提案● → 7.1^四 - 7.16^五 17:00止

提送 執行成果書
審核通過前25名
額外獎勵金
NT\$20,000/案

7/16

7/1-7/16
受理旅宿業提案

7/31

公布
審查結果

12/15

業者提送執行成果書 審核通過前
25名

額外獎勵金 NT\$20,000/案

結論

營造臺中成為 安心旅遊環境

- 督促旅宿業者配合政府各項防疫措施，加強營業場域環境清消頻率及強度，嚴加管控注意入住旅客防疫措施，落實執行實聯登記，嚴禁群聚
- 加強本局轄管自行車道、登山步道、風景區、旅服中心及 OT 場域等之防疫整備、環境清消、防疫宣導及人流管制等防疫措施與工作，持續打造本市安心旅遊環境

防疫、紓困資訊揭露

觀旅局相關防疫、紓困資訊，完整於市府網站 - 「臺中防疫專區」揭露，並即時更新最新資訊提供快速查詢，與民衆一起攜手度過疫情

線上行銷臺中

疫情期間線上開會成了新的會議模式，提供臺中景點及優質旅宿背景美圖供下載使用，行銷大臺中，連結下載：

<https://travel.taichung.gov.tw/>，
路徑：首頁 / 指南 / 影音刊物 / 出版物

編譯
許慧



簡報結束 恭請指導