



# 台中捷運公司 109年通車營運計畫

報告人：林志盈 董事長  
報告日期：109年3月24日



# 大綱

台中捷運

## 壹

### 公司簡介

公司概況  
營運特性  
國內自動駕駛電聯車比較

## 貳

### 營運籌備狀況

通車營運推進時程  
營運規章  
專業訓練  
模擬演練  
穩定性測試  
運價訂定  
初勘履勘

## 參

### 營運策略

深耕本業 提升運量  
拓展附業 增加收入  
捷運推廣與宣傳

## 肆

### 結語

新捷運 連結新幸福



壹

# 公司簡介

# 公司概況及理念

成立日期 106年1月1日

---

主要股東 臺中市政府全額持股

---

額定資本額 10億元  
(預計112年達35億)

---





# 營運特性



- 全長約16.71公里
- 全程約32分鐘



- 18個車站
- 18列電聯車(自動駕駛)
- 每列2節車廂(可容536人/列)



- 一般時段(06:00 ~ 23:00)  
尖峰5分鐘 / 離峰8分鐘
- 深夜時段(23:00 ~ 24:00)  
班距15 ~ 20分鐘



# 台中捷運綠線路線圖

TMRT Green Line Route Map



# 國內自動駕駛電聯車比較



載客數

268人/節



114人/節



106人/節



163人/節

## 台中捷運

綠線—川崎重工(鋼輪)

👑 長2217cm

👑 寬298cm

👑 高378cm

## 台北捷運

木柵線—馬特拉(膠輪)

- 長1378cm

- 寬256cm

- 高351cm

## 台北捷運

文湖線—龐巴迪(膠輪)

- 長1378cm

- 寬254cm

- 高353 cm

## 新北捷運

環狀線—安薩爾多(鋼輪)

- 長1700cm

- 寬265cm

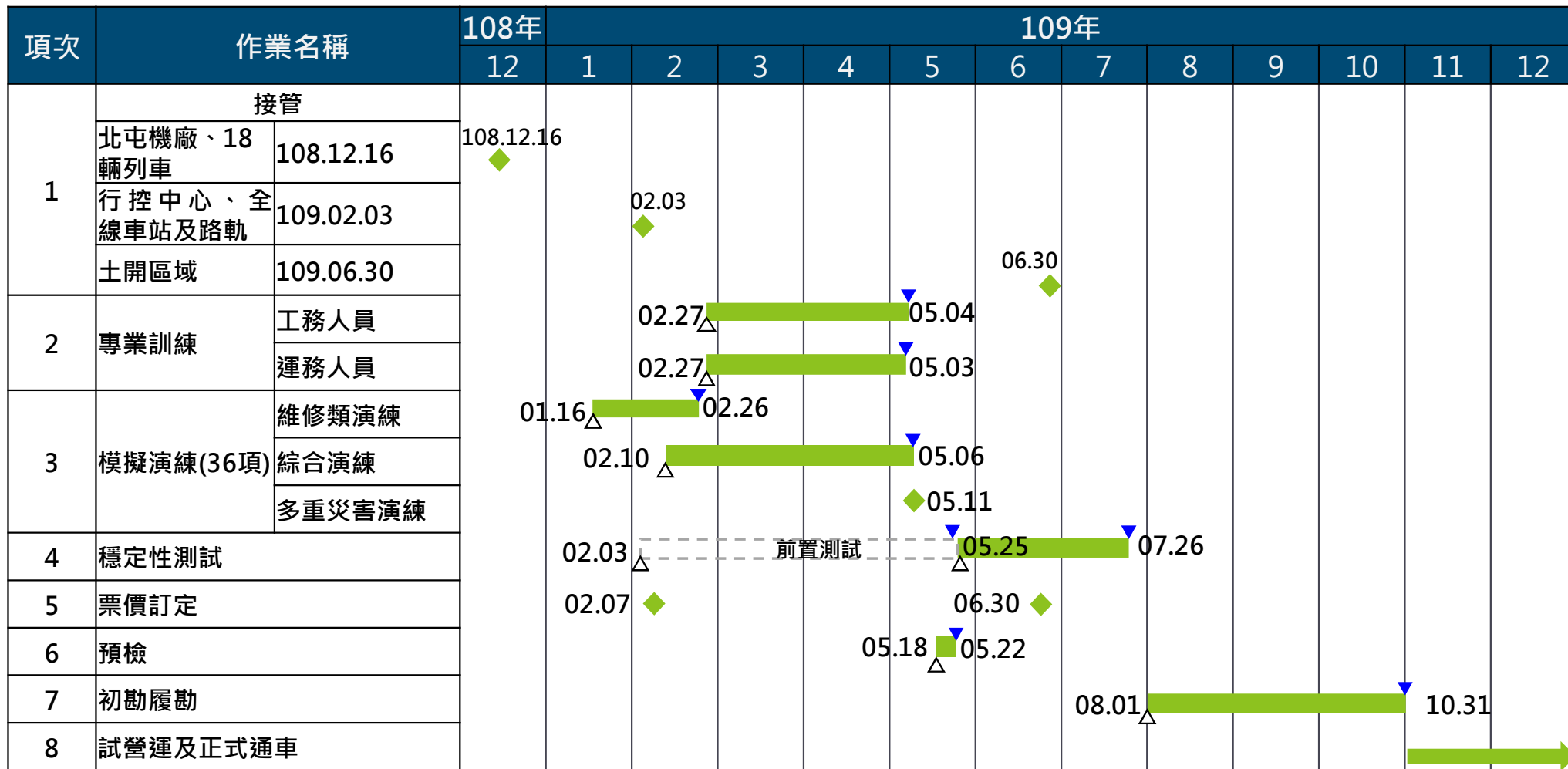
- 高360cm



貳

# 營運籌備狀況

# 通車營運推進時程





# 營運規章

整體完成率 90% (590份/653份)

## 運務類

- 旅客運送章則
- 行車運轉標準作業程序
- 營運中斷接駁計畫
- 列車運行計畫
- 行車規章
- 旅客須知
- 運務維修作業規定
- 電聯車故障排除收車要點
- 票證營運規則

.....等

**完成率 86%**  
**(57份/66份)**

## 維修類

- 維修計畫
- 電聯車預防檢修作業程序
- 電聯車故障檢修作業程序
- 電聯車檢修週期及項目規定
- 電聯車緊急應變搶修作業程序
- 電聯車檢驗與測試作業程序

.....等

**完成率 99%**  
**(399份/403份)**

## 經營管理類

- 公司組織規程
- 董事會組織規程
- 經營維護與安全主動監督管理實施要點
- 從業人員管理要點
- 工作規則
- 組織架構及職掌管理要點
- 資金管理與運用要點
- 車站營業收入管理作業要點

.....等

**完成率 73%**  
**(134份/184份)**

# 專業訓練

## 承商訓

- 線上維修訓練
- 大修訓練
- 電力維修人員訓練
- 授課員訓練
- 軌道養護維修人員訓練
- 機廠維修工具訓練
- 電梯、電扶梯訓練
- .....等**共42項**



## 維修內訓

- 電聯車大修維修人員證照
- 通訊維修人員證照
- 機廠設備維修人員證照
- 號誌維修人員證照
- 車站機電設備維修人員證照
- 工程車駕駛人員證照
- 軌道維修人員證照
- 土木維修人員證照
- .....等**共18項**



## 運務內訓

- 控制長證照
- 列車控制工程師證照
- 行控資訊員證照
- 電聯車手動駕駛證照
- 站務管理人員證照
- 計核票證人員證照
- 自動收費人員證照
- 系統維護人員證照
- .....等**共12項**



# 模擬演練

## 基本演練

- 車門故障
  - 車載號誌故障
  - 列車緊急煞車故障
  - 列車靠站位置不當
  - 轉轍器故障
  - 監控系統故障
  - 設備變電站故障
  - 電梯故障
- .....等**共90項**



基本演練

## 聯合演練

- 車門異常+列車更換
  - 號誌無線電通訊系統故障+局部運轉+營運中斷接駁
  - 轉轍器故障+車門釋放把手作動
  - 軌道障礙+列車支援
  - 爆炸事件+車內偵煙器作動+列車火災+旅客疏散
- .....等**共23項**



聯合演練

## 多重災害演練

- 聯合外援單位之複合式演練，如：捷運警察、交通、醫療、消防、防爆小組等
- 108年上半年度，於北屯總站進行多重災害模擬演練  
 情境：北屯總站二月台電扶梯遭縱火及月台遭放置爆裂物事件
- 109年上半年度，於松竹站與舊社站間進行多重災害模擬演練  
 演練名稱：松竹站往舊社站列車主儲氣槽壓力不足事件 **2次/年**



多重災害演練

# 穩定性測試

前置測試時程：

109年2月3日至5月24日間

穩定性測試時程：

預計109年5月25日至109年7月26日間

測試範圍：

全線機廠及18座車站(含人員進駐之車站基礎設施開啟)。

維修及運務人員皆已進駐車站，並於測試期間皆已正常輪班值勤。

合格條件：

- 系統可用度99%以上，延誤5分鐘以上事件不超過2件
- 平均列車妥善率90%以上
- 系統啟動正常，無發車失敗情形
- 無營運中斷之系統性故障事件
- 無改採手動駕駛列車模式之情形

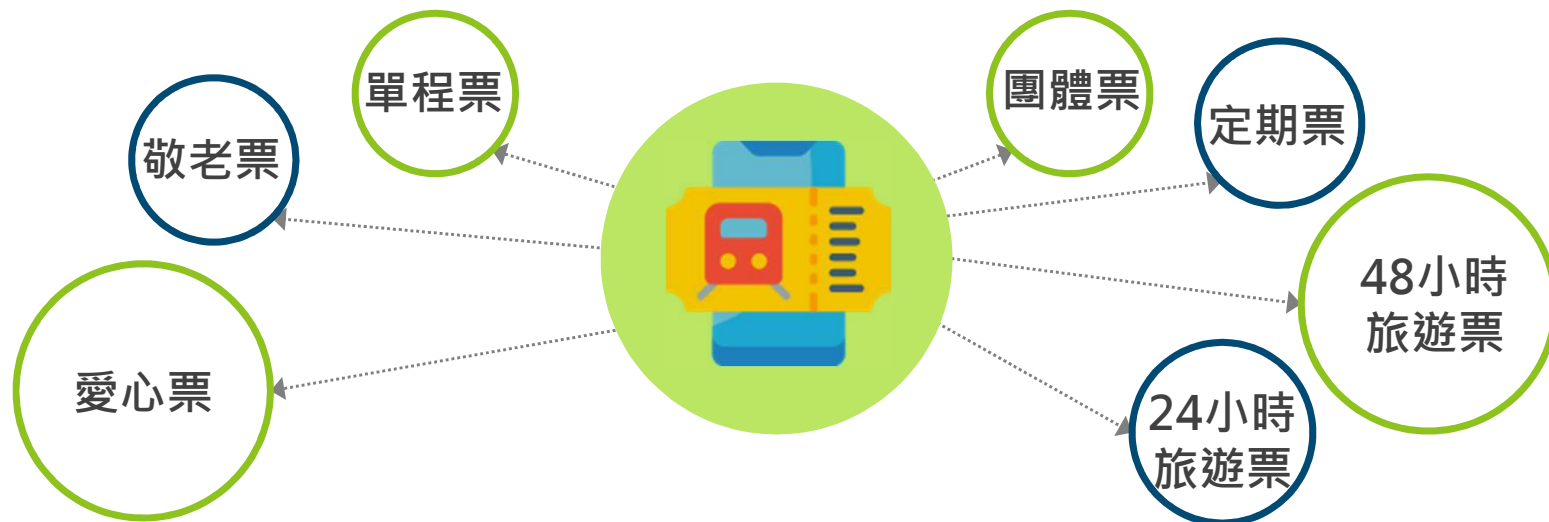




# 運價訂定

運價訂定經109年2月7日本府運價審議委員會審議完成，待市政會議通過後依「臺中市臺中捷運股份有限公司組織自治條例」提送議會審議通過後公告實施。

後續將針對不同客群之旅客推出旅遊票、定期票等，以提供臺中市民多元與優質的選擇。



## 初勘

- 預計時程：109年8月1日起
- 在完成下列初勘要項後，由台中捷運公司配合相關單位辦理初勘。
- 初勘要項：
  - (一)各項土木建築、軌道及機電工程完竣。
  - (二)完成系統穩定性測試報告，含系統可用度、平均列車妥善率等指標。
  - (三)營運人員進駐，完成各項營運規章、專業訓練及模擬演練。
  - (四)必要之土建、機電及營運相關規章、列車運行計畫已訂定完成。
  - (五)緊急逃生設施、安全防護措施及有關安全標示均已具備。
  - (六)票務系統測試正常。
  - (七)提出機電系統查證與確證報告。

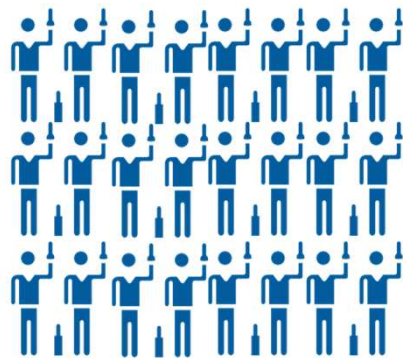
## 履勘

- 預計時程：109年9月1日起
- 通過初勘程序後，即可函送初勘紀錄及履勘前須改善事項改善完成報告報請交通部履勘。
- 履勘要項：
  - (一)初勘紀錄。
  - (二)履勘前須改善事項改善完成報告。
  - (三)地方主管機關須已完成營運中斷交通緊急應變計畫。
  - (四)接駁運具轉乘計畫。
  - (五)系統穩定性測試報告。
  - (六)提出機電系統查證與確證報告。
  - (七)營運模擬演練報告。
  - (八)初勘至履勘前列車妥善率及維修情形。



# 營運策略

# 深耕本業，提升運量



## 運輸資源整合

車站周邊公車路線整合  
車站周邊轉乘設施整合



## 多元行銷方案

依旅次目的與特性推出多元行銷票種  
常客回饋計畫  
捷運APP服務



## 拓展附業，增加收入



# 捷運推廣與宣傳

## 01

### 公司形象及車站設備

- 成立自媒體
- 介紹車站及電聯車設備
- 宣傳制服與配件
- 推出中捷商品



## 02

### 服務營運面

- 推出形象短片
- 推廣票價及票種
- 宣傳轉乘與接駁規劃
- 發布測試階段進度



## 03

### 準備通車

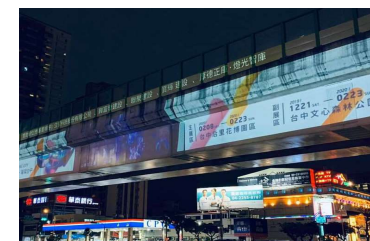
- 提供乘車須知及貼心服務
- 介紹購票流程
- 試營運活動
- 推出動漫禮儀宣導大使
- 推廣沿線景點



## 04

### 正式通車營運

- 結合市府大型活動
- 行銷票價優惠
- 商圈活動
- 通車滿月慶
- 跨年接駁服務



## 新捷運 連結新幸福



- 一、以安全穩定為前題，達成109年年底前順利通車之目標。
- 二、積極盤點運輸資源，以捷運綠線為幹線，整合轉乘運具與設施，做好最先與最後一哩路接駁。
- 三、綠線通車後台中將邁入公共運輸新紀元，中捷公司除積極提升城市優質的運輸服務，也會積極開創市民幸福捷運新生活，以帶動城市廊帶的商業與經濟活力。

THANK YOU

簡報完畢  敬請指教